



Let op! Gooi doos & handleiding niet weg



Handleiding SatysTab feedback-zuil

Let op: niet op kauwen!

Laatst geüpdatet: 12 september 2023

Voor ondersteuning bel: 050 20 50 508 of mail naar: info@satys.cx

Kijk voor de laatste versie van deze handleiding op: <https://satys.cx/instrumenten/satystab/handleiding>



Inhoud

Deze handleiding zal door ervaring rijker worden en zich continu ontwikkelen.

Download de laatste versie van deze handleiding via:

<https://satys.cx/instrumenten/satystab/handleiding>

1. Algemene Punten SatysTab	3
2. Monteren van de SatysTab	4
3. Installeren van de SatysTab	6
4. Zwart scherm! Wat nu?	7
5. Vragenlijst klaarzetten of aanpassen	8
6. De SatysTab verzendklaar maken	9
Frequently Asked Questions (FAQ)	10

Voor ondersteuning bel: 050 20 50 508 of mail naar: info@satys.cx

Kijk voor de laatste versie van deze handleiding op: <https://satys.cx/instrumenten/satystab/handleiding>



1. Algemene Punten SatysTab

Voor een prettig gebruik van de SatysTab is het van belang om de volgende punten in acht te nemen.

- De SatysTab feedback-zuil zonder doos is als Romeo zonder Julia. Deze zijn onlosmakelijk met elkaar verbonden. Voor het terugsturen van de zuil is de doos en het verpakkingsmateriaal nodig. **Gooi de doos niet weg.** Voor het opsturen van een nieuwe doos rekenen wij €60,-.
- Let er bij het vervoeren op dat de SatysTab feedback-zuil gefixeerd is en deze niet kan schuiven. Zorg dat er geen losse schroeven in de doos zitten. Draai deze weer vast.
- Als de SatysTab uit het stopcontact wordt gehaald, wordt deze uiteindelijk (na 4 tot 5 uur) uitgeschakeld en gaat het scherm zwart. Zodra SatysTab weer aan een stopcontact is aangesloten, wordt deze opnieuw opgestart. Als de zuil helemaal leeg is gelopen kan het tot wel een halfuur duren voordat de zuil opstart als deze wordt aangesloten aan een stopcontact.

Voor ondersteuning bel: 050 20 50 508 of mail naar: info@satys.cx

Kijk voor de laatste versie van deze handleiding op: <https://satys.cx/instrumenten/satystab/handleiding>



2. Monteren van de SatysTab



Het cadeautje uitpakken

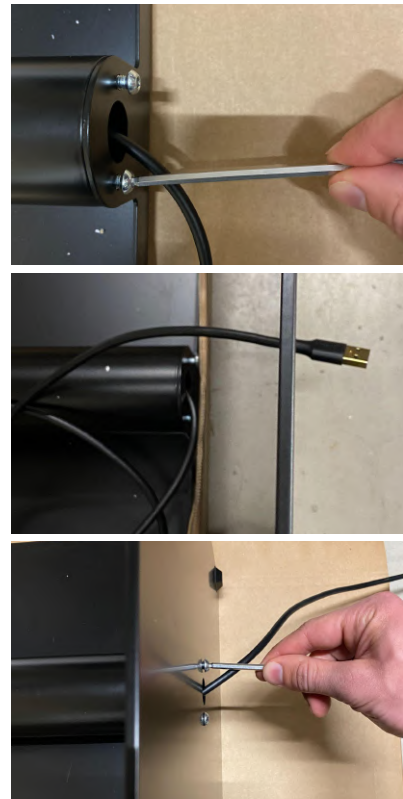
Haal de Bob de Bouwer in jezelf naar boven en haal de onderdelen uit de doos. Voor je ligt nu het volgende:

- De voetplaat;
- De paal met daaraan de voorplaat;
- De cassette met daarin de tablet;
- De voorplaat;
- Het oplaadblokje;
- De meegeleverd inbusleutel.



De voetplaat monteren

- Draai de twee schroeven aan de onderzijde van de paal met daaraan de voorplaat los met de meegeleverde inbusleutel.
- Trek de oplaadkabel die onderuit de plaat loopt door het gat van de voetplaat.
- Draai de voetplaat vervolgens vast op de paal. Let er hierbij op dat de paal, voorplaat en voetplaat goed gepositioneerd zijn en de oplaadkabel niet in de verdrukking komt. De paal met voorplaat op een verhoging leggen, bijvoorbeeld op de verzenddoos, vergemakkelijkt dit proces.
- Zet de zuil vervolgens rechtop.



Voor ondersteuning bel: 050 20 50 508 of mail naar: info@satys.cx

Kijk voor de laatste versie van deze handleiding op: <https://satys.cx/instrumenten/satystab/handleiding>



3

De boven-unit met touchscreen monteren

- Draai de boutjes op de kantelunit los. Gebruik hiervoor de meegeleverde inbusleutel.
- Plaats de cassette met daarin de tablet op de kantelunit van de paal. Draai deze vervolgens weer vast met de twee boutjes. Kies voor de normale stand het middelste gaatje.
- Verbind de USB aansluiting die uit de paal komt met de USB aansluiting die uit de cassette komt. Werk vervolgens de kabel weg achter de cassette.



4

Klaar voor de start? Af!

Gefeliciteerd! Het is je gelukt. De SatysTab zuil is gemonteerd. De laatste stap is om het meegeleverde oplaadblokje te koppelen aan het uiteinde van de kabel. Nu gaan we een mooi plekje zoeken voor de SatysTab. Ga hiervoor naar de volgende pagina.

5

LET OP! Bewaar de doos en het verpakkingsmateriaal. Gooi deze niet weg.

De SatysTab feedback-zuil zonder doos is als Romeo zonder Julia. Deze zijn onlosmakelijk met elkaar verbonden. Voor het terugsturen van de zuil is de doos en het verpakkingsmateriaal nodig. Gooi deze daarom niet weg.

Voor ondersteuning bel: 050 20 50 508 of mail naar: info@satys.cx

Kijk voor de laatste versie van deze handleiding op: <https://satys.cx/instrumenten/satystab/handleiding>



3. Installeren van de SatysTab



Locatie bepalen

Een juiste locatie van de SatysTab is erg belangrijk voor het verzamelen van reacties. Houd hierbij rekening met de volgende punten:

- De zuil moet op een locatie geplaatst worden waar deze aan een stopcontact verbonden kan worden. Met behulp van een verlengkabel kan het bereik vergroot worden.
- Mensen zijn over het algemeen rechts georiënteerd. Waardoor de beste plek rechts van een mensenstroom of een koffiemachine is
- Zorg ervoor dat de SatysTab opvalt en goed zichtbaar is.
- Het is verstandig om de SatysTab feedback-zuil aan het einde van een bezoek te plaatsen en niet tijdens of aan het begin van een bezoek.
- Het is verstandig om de SatysTab op een locatie te plaatsen waar gasten er tijd voor hebben of het gecombineerd wordt met een andere actie. Bijvoorbeeld: naast een prullenbak, emballage kar, handdesinfectie pomp, wachtrij, in een straal van 4 meter achter een kassa (dit is een plek waar gasten vaak op elkaar wachten).
- Zorg ervoor dat de SatysTab geen gangpaden blokkeert of dat mensen erover kunnen struikelen.
- Zorg ervoor dat de SatysTab, bij het invullen door een gast, andere gasten niet hindert.



Aansluiten op een stopcontact

Zorg er altijd voor dat de SatysTab is aangesloten op een stopcontact met de meegeleverde kabel.



Werk de kabel weg

Werk de resterende kabel weg. Bijvoorbeeld door de resterende kabel achter de koffiemachine of op de voet van de SatysTab te leggen.



Het feedback verzamelen kan beginnen!

Als alles goed staat kan het feedback verzamelen beginnen!



Voor ondersteuning bel: 050 20 50 508 of mail naar: info@satys.cx

Kijk voor de laatste versie van deze handleiding op: <https://satys.cx/instrumenten/satystab/handleiding>



4. Zwart scherm! Wat nu?



Controleer de stekker

Kijk of de stekker in het stopcontact zit. Nadat de stekker in het stopcontact zit kan het tot wel 15 minuten duren voordat de tablet opstart.



Start de tablet op?

Reageert de tablet nog steeds niet? Neem contact op met Satys.

Voor ondersteuning bel: 050 20 50 508 of mail naar: info@satys.cx

Kijk voor de laatste versie van deze handleiding op: <https://satys.cx/instrumenten/satystab/handleiding>



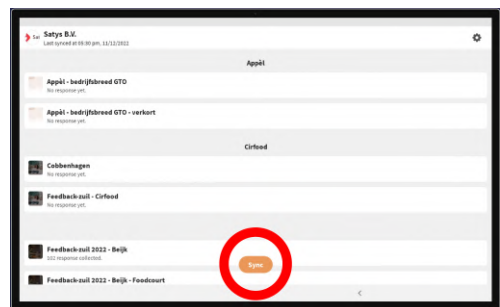
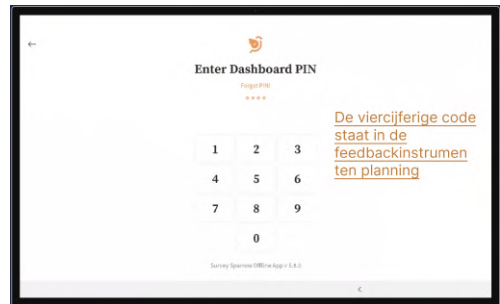
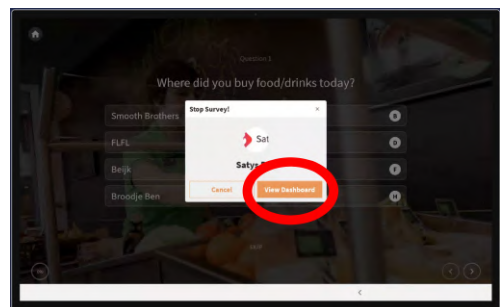
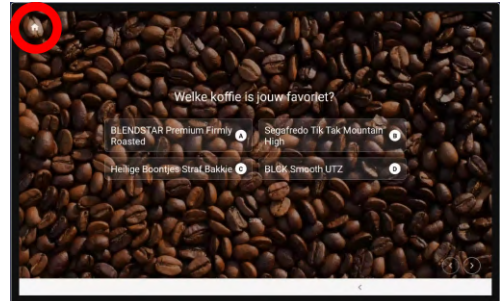
5. Vragenlijst klaarzetten of aanpassen



Open SurveySparrow

Open de app SurveySparrow op de tablet.

1. **Bij een actieve vragenlijst;** als er een vragenlijst actief is druk je links bovenin het scherm op de home knop. Druk op de 'view dashboard' knop en voer de code van de tablet in. *De viercijferige code staat in de feedbackinstrumenten planning.*
2. **Bij geen actieve vragenlijst;** indien er geen vragenlijst actief is dan zal je een lijst te zien krijgen met jouw vragenlijsten. Ga naar stap 2.
3. **Bij een inlogscherm;** neem contact met Satys.



Synchroniseer de vragenlijsten

Nu zie je de lijst met vragenlijsten. Druk onderin het scherm op de 'Sync' knop om de vragenlijsten te synchroniseren. Nu zie je de laatste versie van de vragenlijsten. Daarna kun je de vragenlijst selecteren die je wilt activeren of waarvan je de nieuwe versie wilt activeren.



Het feedback verzamelen kan beginnen!

Als alles goed staat kan het feedback verzamelen beginnen!

Voor ondersteuning bel: 050 20 50 508 of mail naar: info@satys.cx

Kijk voor de laatste versie van deze handleiding op: <https://satys.cx/instrumenten/satystab/handleiding>



6. De SatysTab verzendklaar maken



Zijn alle onderdelen aanwezig?

De missie is volbracht en de SatysTab is klaar om teruggestuurd te worden.

Controleer of de volgende artikelen aanwezig zijn:

- Boven-unit met touchscreen (tablet);
- Vierkante voetplaat;
- Paal inclusief voorplaat (met bedrukking);
- Netstroomadapter;
- 4 schroeven en meegeleverde inbussleutel;
- Deze handleiding.



De cassette met daarin de tablet demonteren

- Ontkoppel de kabel tussen de bovenkant van de paal en de boven-unit met touchscreen.
- Draai de twee boutjes op de bovenkant van de paal met daaraan de voorplaat los van de boven-unit met touchscreen. Gebruik hiervoor de meegeleverde inbussleutel.
- Verwijder de boven-unit met touchscreen met van de paal. Draai het boutje met de vleugelmoer vervolgens weer vast op de bovenkant van de paal.
- Draai de vierkante voetplaat los van de paal met daaraan de voorplaat. Trek vervolgens de oplaadkabel door het gat van de vierkante voetplaat. **Let op!** Laat de kabel in de paal zitten zoals op de foto is te zien.



Het verpakken van de SatysTab

- Voor een veilig en goed transport is het goed verpakken van de SatysTab van essentieel belang.
- Leg de paal met daaraan de voorplaat naast de doos op de grond.
- Plaats de voetplaat aan de onderzijde tussen de paal en voorplaat. Fixeer dit door een stuk karton tussen de paal en voetplaat te drukken.



Voor ondersteuning bel: 050 20 50 508 of mail naar: info@satys.cx

Kijk voor de laatste versie van deze handleiding op: <https://satys.cx/instrumenten/satystab/handleiding>



- Pak het piepschuim gedeelte en plaats de cassette met tablet in het uitgesneden gedeelte van de piepschuim. Schuif vervolgens het piepschuim met daarin de cassette tussen de paal en voorplaat.
- Plaats de zuil vervolgens in de doos en plak deze dicht.

Voor ondersteuning bel: 050 20 50 508 of mail naar: info@satys.cx

Kijk voor de laatste versie van deze handleiding op: <https://satys.cx/instrumenten/satystab/handleiding>



Frequently Asked Questions (FAQ)

We've got you covered

Kan iemand de SatysTab ook voor andere dingen gebruiken dan de vragenlijst?

Nee, de SatysTab gebruikt een beschermde tablet die niet kan worden opgestart of voor iets anders dan de feedback-service kan worden gebruikt.

Voor ondersteuning bel: 050 20 50 508 of mail naar: info@satys.cx

Kijk voor de laatste versie van deze handleiding op: <https://satys.cx/instrumenten/satystab/handleiding>